



Folkhälsomyndigheten

## Veckorapport om covid-19, vecka 45

---

Denna rapport publicerades den 13 november 2020 och redovisar läget för covid-19 till och med vecka 45 (2 – 8 november).

### Läget i Sverige

Den omfattande samhällsspridningen av covid-19 fortsätter. Under vecka 45 rapporterades cirka 25 500 bekräftade fall, vilket är en ökning med 38 procent jämfört med föregående vecka. Antalet patienter som lagts in på sjukhus ökade med 87 procent mellan vecka 43 och 44 och redan nu är antalet nyinlagda patienter som rapporterats för vecka 45 högre än vecka 44 trots att rapporteringen inte är komplett. Antalet fall som behövt intensivvård har ökat markant de senaste tre veckorna, för vecka 45 har 97 intensivvårdade patienter med covid-19 hittills rapporterats. Även antalet avlidna bekräftade fall har ökat under de senaste tre veckorna och 58 dödsfall har hittills rapporterats för vecka 45. Efterrapportering gör att antalet dödsfall dessa veckor kommer att öka ytterligare. Antalet fall på äldreboenden ökade fortsatt från vecka 44 (255 fall) till vecka 45 (387 fall).

I jämförelse med medelvärdet för antalet fall under föregående tre veckor ökade antalet fall i samtliga regioner, ökningarna var statistiskt säkerställda. Sex regioner har haft mer än en fördubbling av antalet fall mellan vecka 44 och 45.

För att platta ut kurvan över antalet fall är det viktigt att alla, oavsett ålder och riskfaktorer, hjälps åt för att förhindra att smittan sprids. I [de flesta regioner](#) gäller nu [lokala skärpta allmänna råd](#). Under vecka 46 tillkom [Kalmar, Norrbotten och Västerbotten](#) (10 nov) och [Dalarna, Gotland, Värmland och Västmanland](#) (12 nov). De lokala allmänna råden gäller under en begränsad tid för att ytterligare bromsa spridningen av covid-19. I Uppsala, där lokala allmänna råd först infördes (vecka 43) visar data från Telia en tydlig uppgång i andelen som uppskattats arbeta hemifrån. Detta tyder på att de lokala allmänna råden i viss mån följs, även om andelen som jobbar hemifrån inte är så stor som under våren.

Totalt provtogs drygt 228 000 individer för covid-19 under vecka 45. Av dessa individer var 10,9 procent positiva, vilket är en högre andel än föregående vecka (9,7 procent). Under vecka 45 var antalet testade per 100 000 invånare högst bland personer 30 till 39 år, följt av personer 40-49 år och 20-29 år. Andelen testade individer som var positiva för covid-19 var högst bland personer 18-19 år och 17-18 år, där knappt 18 procent av de provtagna personerna fått en positiv laboratoriediagnos.

Nationellt var incidensen 247 fall per 100 000 invånare under vecka 44. Incidensen över 14 dagar (vecka 44 och 45 sammanlagt) var 426 fall per 100 000 invånare.

Veckans rapport innehåller ett avsnitt om utbrott och två nya figurer som visar förändringen av incidensen över tid per åldersgrupp (se avsnittet *Ålders- och könsfördelning*) och per region (se avsnittet *Tabell- och figurbilaga*). Se även information om den uppdaterade kunskapssammanställningen om covid-19 hos barn och unga.

## Läget i världen

Antalet bekräftade covid-19 fall i världen var nästan 50 miljoner i slutet av vecka 45, varav cirka 9,1 miljoner fall i EU/EES och Storbritannien. Antalet fall i världen förändras ständigt. För aktuellt läge, se den europeiska smittskyddsmyndigheten [ECDC](#) och Världshälsoorganisationen [WHO](#). Se även respektive organisations interaktiva visualiseringar via [ECDC:s dashboard](#) och [WHO:s dashboard](#).

## Vad visar övervakningssystemen?

I Tabell 1 sammanfattas uppgifter från de olika övervakningssystem som används för covid-19. Övervakningen är kontinuerligt under utveckling, läs mer om [övervakningssystemen för covid-19](#) (uppdaterad 21 augusti 2020).

Tabell 1. Övervakningsdata för aktuell vecka per system.

Övervakningssystem	Vecka 45*	Förändring jämfört med föregående 3 veckors medelvärde
Laboriebaserad övervakning	Provtagna individer (PCR-test): 228 023	Ökning
	Andel positiva tester: 10,9 %	Ökning
	Antal fall: 25 483	Ökning
SIRI - Svenska Intensivvårdsregistrets Influensaregistrering	Nya inlagda patienter: 97	Ökning
Avlidna bekräftade fall	Avlidna: 58	***
Överdödlighet	Ingen signifikant överdödlighet uppmätt vecka 43	-
Hälsorapport	Skattad andel av befolkningen som insjuknade i akut luftvägsinfektion vecka 44: 4,7 %	Oförändrat**

\* Fördröjning av rapportering av data gör att data för aktuell vecka är preliminär. Förändringar som inte är statistiskt säkerställda noteras som oförändrade.

\*\* Jämförelse rapporterad vecka mot medelvärdet föregående tre veckor.

\*\*\* Det går inte att skatta trenden i realtid på grund av eftersläpning i rapporteringen.

Data är preliminära och kommer att kompletteras i efterhand.

Kontakt angående rapporten: [info@folkhalsomyndigheten.se](mailto:info@folkhalsomyndigheten.se).

## Innehållsförteckning

Veckorapport om covid-19, vecka 45.....	1
Läget i Sverige .....	1
Läget i världen .....	2
Vad visar övervakningssystemen? .....	2
Kommentarer till statistiken .....	3
Fördjupad statistik.....	5
Antal provtagna individer och antal fall .....	5
Ålders- och könsfördelning .....	7
Fall på äldreboenden .....	10
Geografisk fördelning.....	11
Intensivvårdade fall .....	13
Avlidna .....	14
Sentinelprovtagning inom öppenvård .....	16
Luftvägsinfektioner i samhället (Hälsorapport).....	16
Utbrott .....	18
Specialavsnitt.....	22
Uppdaterad kunskapssammanställning om covid-19 hos barn och unga.....	22
Tabell- och figurbilaga .....	23

### Kommentarer till statistiken

Över tid har det skett förändringar i provtagningen för covid-19. Initialt (från vecka 4) provtogs personer som vistats i områden med känd smittspridning av covid-19. Den 13 mars (vecka 11) ändrades provtagningen eftersom situationen förändrats i delar av Sverige ([läs mer om ändringen den 13 mars](#)). För att skydda de mest utsatta grupperna i samhället från smitta prioriterades provtagning av personer som var i behov av vård på sjukhus samt personal inom vård och äldreomsorg med misstänkt covid-19. Vissa regioner har fortsatt med att smittspåra kontakter och därför provtagit en bredare grupp. I mitten av april presenterade Folkhälsomyndigheten en [nationell strategi för att utöka provtagningen](#) för covid-19. En uppdaterad strategi [publicerades 5 maj](#). Den 5 juni gav [Regeringen uppdrag](#)

till Folkhälsomyndigheten och till [länsstyrelserna](#) att säkerställa flöden av storskalig testning. Kapaciteten har ökat successivt och påverkar antalet fall som bekräftas samt att andelen rapporterade fall som inte är i behov av sjukhusvård ökar.

Provtagningen bland barn har under större delen av pandemin fokuserats på de barn som kommit till vården för sina symptom. Folkhälsomyndigheten rekommenderade den 31 augusti att barn från förskoleklass och uppåt bör provtas om de uppvisar symptom för att om möjligt kunna återgå till skolan om de testat negativt för covid-19. Under veckorna i samband med skolstart och tillbakagång i arbete efter semestern syns en ökning av antalet provtagna och [den bredare provtagningen](#) medför att fler skolbarn provtas. Barn under 6 år rekommenderas att i första hand stanna hemma när de är sjuka, utan provtagning. Mer finns att läsa på [Folkhälsomyndighetens webbplats](#). Förändringar i provtagningen under olika delar av pandemin påverkar möjligheten att följa utvecklingen över tid eftersom olika grupper har provtagits i varierande omfattning under olika tidsperioder.

Fall på äldreboenden klassificeras utifrån folkbokföringsadress, klinik som tagit provet samt fritextsökningar i uppgifter från den regionala smittskyddsmyndigheten och anmälade klinik. I denna process finns risk att fall som inte bor på äldreboende klassas att göra det och tvärt om. Trots detta är uppgifterna användbara i övervakningen för att bedöma förändringar på gruppnivå över tid, men för mer korrekta uppgifter hänvisas till [Socialstyrelsens statistik bland äldre utifrån boendeform](#). Uppgifterna i SmiNet och fritextsökningarna kvalitetsgranskas och uppdateras löpande. Antalet fall på äldreboenden under mars-april är inte fullt jämförbart med antalet efter denna period på grund av skillnader i provtagningen över tid.

Statistiken över avlidna i veckorapporten baseras på data som hittills rapporterats till Folkhälsomyndigheten, skillnader mot den regionala rapporteringen förekommer. Dödsfallen innefattar personer som har fått en laboratoriebekräftad covid-19 diagnos och är rapporterade som avlidna i databasen SmiNet. Dödsfallen har antingen rapporterats avlidna av behandlande läkare eller har enligt folkbokföringen avlidit inom 30 dagar efter en covid-19-diagnos. I ett begränsat antal fall kan det vara känt av Smittskyddsmyndigheten att dödsorsaken inte varit relaterad till covid-19 och då tas dödsfallet bort ur statistiken.

Data som presenteras i rapporten är preliminära och kan komma att kompletteras i efterhand. De presenteras enligt de uppgifter som finns i respektive övervakningssystem. Där uppgift om kön presenteras gäller det juridiskt kön.

I antalet bekräftade fall ingår inte fall med positivt antikroppstest utan endast de som provtagits och analyserats för pågående infektion med nukleinsyrapåvisning (PCR-test). Se [statistik över genomförda tester](#) där även antikroppstest redovisas.

## Fördjupad statistik

### Antal provtagna individer och antal fall

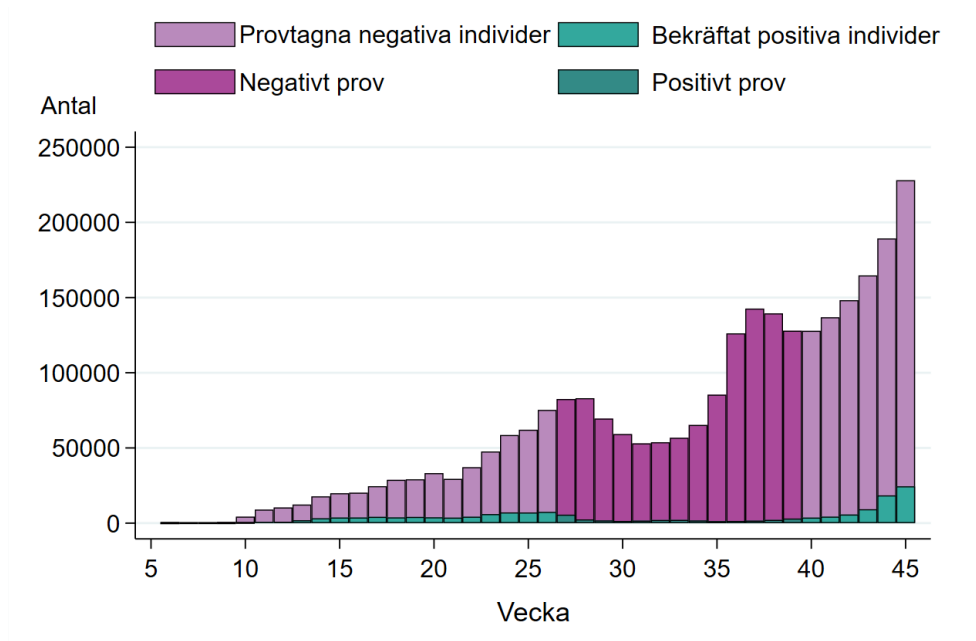
Under vecka 45 provtogs 228 023 individer, jämfört med 189 301 individer under vecka 44, se Figur 1A. Av dessa individer fick 10,9 procent en positiv laboratoriediagnos, vilket är en högre andel jämfört med föregående vecka (9,7 procent), se Figur 1B. Andelen positiva bedöms vara något underskattad på grund av eftersläpning i rapporteringen av positiva fynd från laboratorier.

Fram till och med vecka 45 har totalt 158 542 bekräftade fall rapporterats. Under vecka 45 rapporterades 25 483 bekräftade fall, vilket är en ökning med 38 procent jämfört med föregående vecka (då 18 469 fall rapporterades), se Figur 1C. Figur 1C har fått ett nytt utseende i denna veckorapport för att förtydliga att provtagningen under perioden före vecka 23 i stor utsträckning endast utfördes bland personer inom prioriterade grupper, medan provtagningen perioden efter det utökades till att innefatta alla med symptom (läs mer under *Kommentarer till statistiken*). Eftersom provtagningsstrategierna skiljt sig åt under dessa två perioder är det inte möjligt att rakt av jämföra antalet rapporterade fall mellan de olika tidsperioderna.

Nationellt var incidensen 247 fall per 100 000 invånare under vecka 45. Incidensen över 14 dagar (vecka 44 och 45 sammanlagt) var 426 fall per 100 000 invånare.

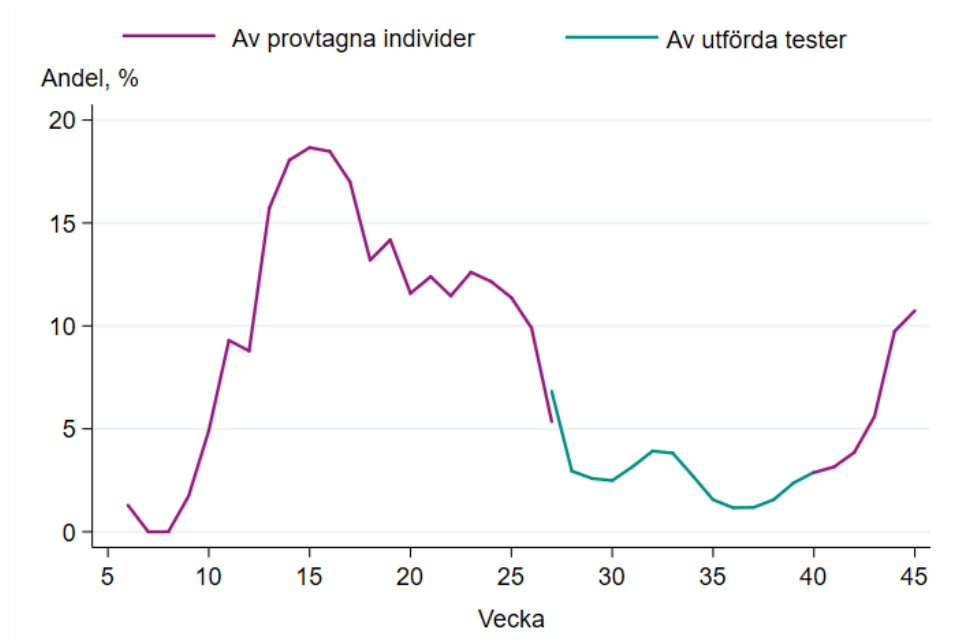
I Figur 1A visas antalet provtagna individer samt antalet positiva individer per vecka fram till och med vecka 26, därefter visas antalet utförda tester uppdelat på negativa och positiva tester. Från vecka 40 visas åter antalet provtagna individer samt antalet bekräftat positiva individer per vecka. Se även tabell och figurbilagan Tabell B1 samt Figur B1 och B3. Mer information om testning finns på [Folkhälsomyndighetens webbplats](#).

Figur 1A. Antal provtagna individer per vecka uppdelade på negativa och bekräftat positiva för vecka 6 till 26, antal utförda tester uppdelade på negativa och positiva tester fram till vecka 39 och negativa och bekräftat positiva individer från vecka 40.

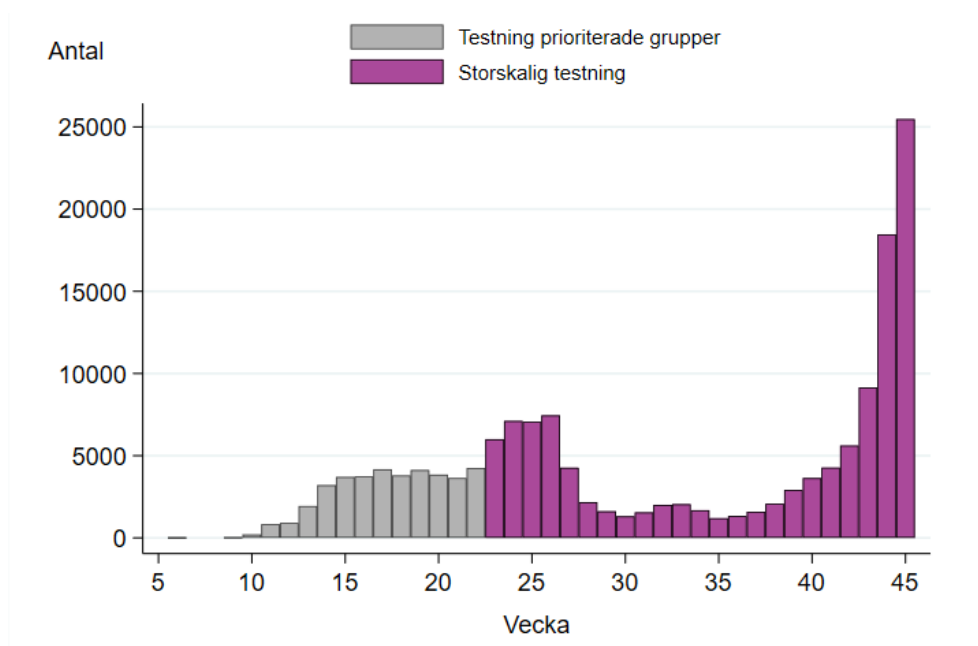


Figuren inkluderar inte fall diagnostiserade inom sentinelövervakningen.

Figur 1B. Andel positiva av provtagna individer (vecka 10 till 27) respektive andel positiva av utförda tester (från vecka 27 till och med vecka 40) samt negativa och bekräftat positiva individer från vecka 40.



Figur 1C. Antal bekräftade fall av covid-19 per vecka uppdelat efter testning av prioriterade grupper och storskalig testning.



Figuren inkluderar inte fall diagnostiserade inom sentinelövervakningen.

## Ålders- och könsfördelning

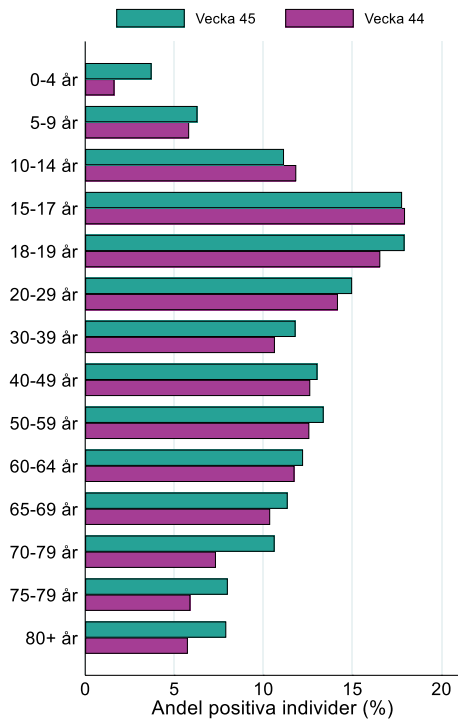
Antalet provtagna individer per 100 000 invånare i varje åldersgrupp i vecka 45 var högst bland personer 30 till 39 år, följt av personer 40-49 år och 20-29 år (se Figur B2 i tabell- och figurbilagan). Andelen testade individer som var positiva för covid-19 var högst bland personer 18-19 år och 17-18 år, där 17,9 respektive 17,7 procent av de provtagna personerna fått en positiv laboratoriediagnos, se Figur 2A. För fjorton procent av de provtagna individerna saknas uppgift om ålder vilket medför att andelen positiva per åldersgrupp överskattas.

Incidensen av fall ökade under vecka 45 i samtliga tioåriga åldersgrupper jämfört med medelvärdet under föregående tre veckor (vecka 42-44). Ökningen är statistiskt säkerställd i samtliga åldersgrupper. Incidensen var högst i åldersgruppen 20-29 år, följt av 40-49 år. I Figur 2B visas incidensen av bekräftade fall (fall per 100 000 invånare) per vecka och åldersgrupp från vecka 30 framåt.

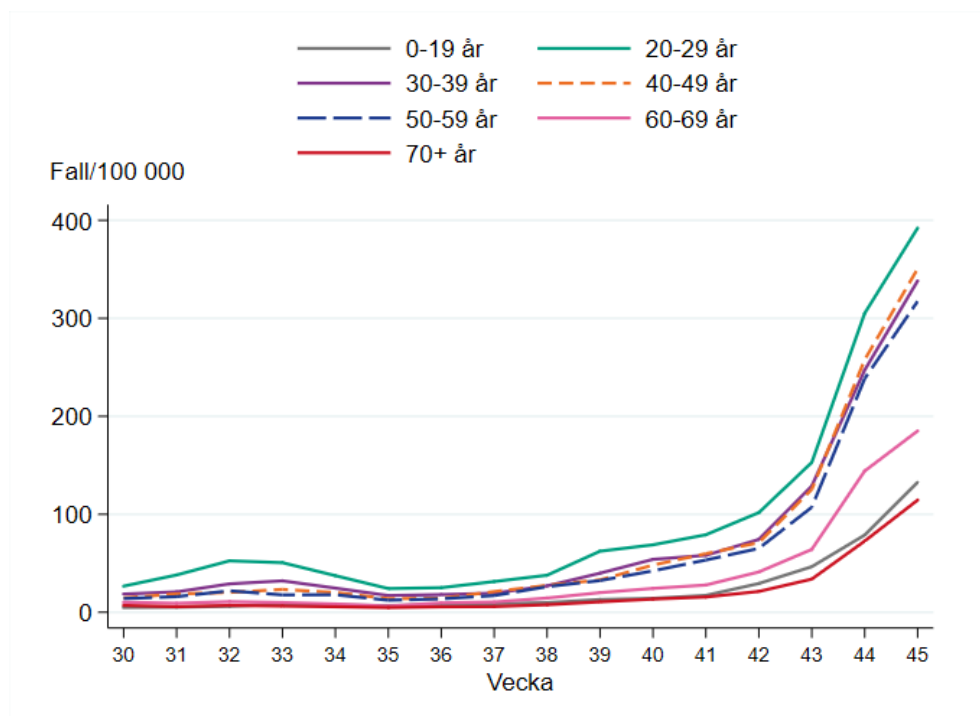
Medianåldern av bekräftade fall över hela pandemin är 43 år (interkvartilintervall: 28-58 år) och 39 år (interkvartilintervall: 26-53 år) över de senaste tre veckorna (vecka 43-45). Figur 2C visar det totala antal bekräftade fall (övre diagrammet) samt incidensen per åldersgrupp per 100 000 invånare (nedre diagrammet) från vecka 10 till och med aktuella rapportvecka. Varje fyrkant i nedre diagrammet representerar en vecka och åldersgrupp. En mer orange-gul färg visar på en högre incidens, en mörkare blå färg visar på en lägre incidens.

Bland nya bekräftade fall under vecka 45 var 51 procent kvinnor. Ålders- och könsfördelning för alla fall visas i antal i Figur B4 i tabell- och figurbilagan och i incidens i respektive grupp i Figur B5 i tabell- och figurbilagan.

Figur 2A. Andel positiva per åldersgrupp för de senaste två veckorna.

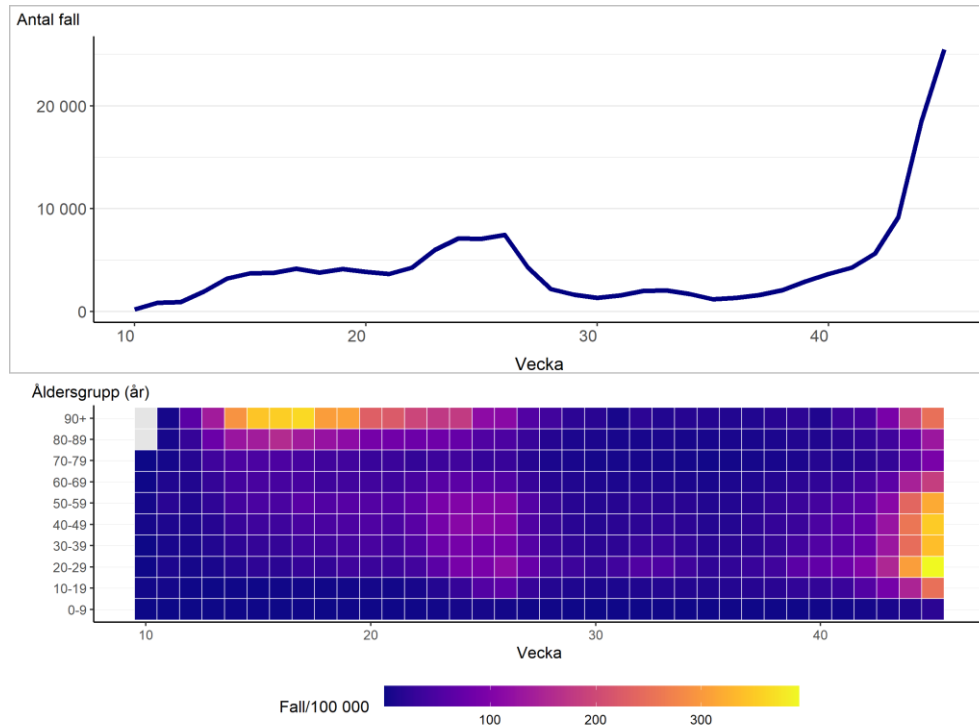


Figur 2B. Incidens av bekräftade fall per vecka och åldersgrupp (fall per 100 000 invånare), vecka 30 till och med aktuell rapportvecka.





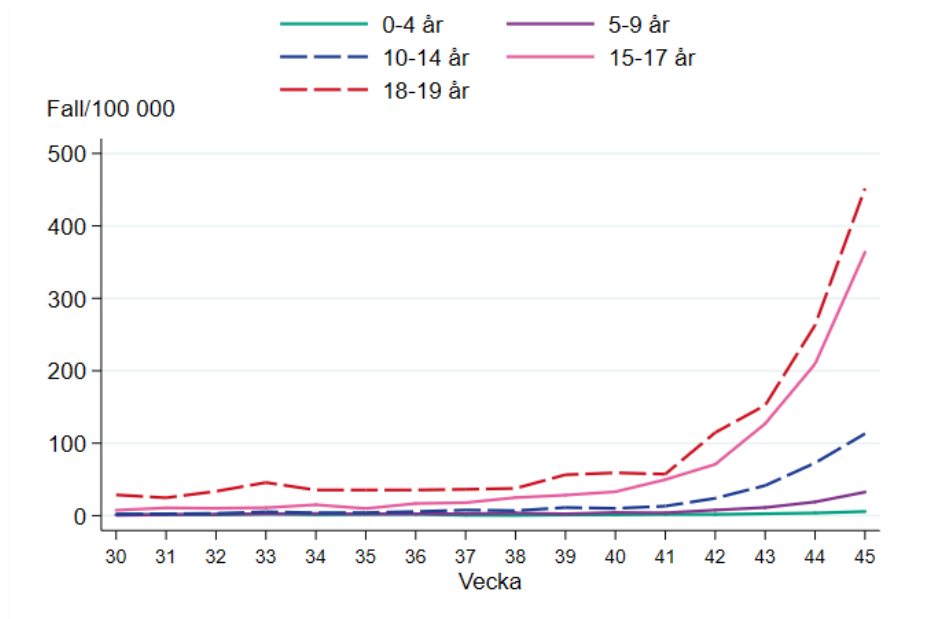
Figur 2C. Antal bekräftade fall av covid-19 per vecka (övre) och incidens av bekräftade fall per vecka och åldersgrupp (fall per 100 000 invånare) (nedre).



### Åldersgrupper i förskole-, grundskole- och gymnasieålder

För att följa utvecklingen i åldersgrupper som går i förskola, grundskola och på gymnasium har fallen under 20 år delats upp i snävare åldersgrupper och visas från vecka 30 framåt i Figur 2D. Fallen i gruppen 0-19 år stod för 12,5 procent av det totala antalet fall som rapporterades under vecka 45. Bland barn från 5 års ålder och ungdomar upp till 19 år ses högst incidens bland 18-19-åringar, och lägst bland 5-9-åringar. Under vecka 45 ökade antalet fall i alla åldersgrupperna under 20 år och i jämförelse med de senaste tre veckornas medelvärde var ökningen statistiskt säkerställd i alla åldersgrupper utom 0-4 år. Gruppen 0-4 år rekommenderas främst att stanna hemma vid symtom utan provtagning vilket gör att gruppen inte är jämförbar med de äldre barnen.

Figur 2D. Incidens av bekräftade fall per vecka och åldersgrupp (fall per 100 000 invånare), för personer upp till 19 år, vecka 30 till och med aktuell rapportvecka.



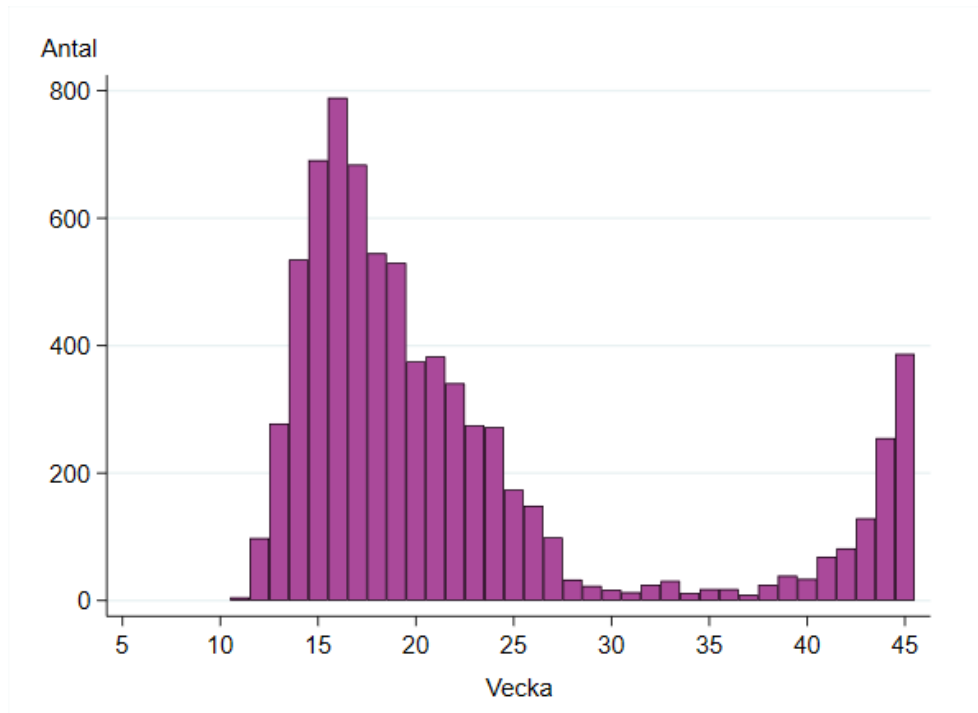
## Fall på äldreboenden

Figur 3 nedan visar antalet fall på äldreboenden per vecka. Under vecka 45 rapporterades 387 fall på äldreboenden vilket är en ökning med 52 procent jämfört med vecka 44. Ökningen är statistiskt säkerställd både i jämförelse med föregående vecka och med medelvärdet för de senaste tre veckorna. Under mars-april rapporterades som högst cirka 800 fall från äldreboenden (vecka 16). Eftersom man till en början i pandemi inte hade möjlighet att provta alla med symptom är det troligt att färre fall blev laboratoriebekräftade under denna period. Antalet under mars-april är därför inte jämförbart med antalet efter det.

Bland de fall som rapporterats bland personer 65 år och äldre under hela pandemin var 29 procent från äldreboenden, under vecka 45 var andelen 16 procent. Av de avlidna bekräftade fallen sedan pandemins början kommer 44 procent av de avlidna från äldreboenden. Av bekräftade fall på äldreboenden under hela pandemin har 36 procent avlidit.

Läs mer om datakvalitet under *Kommentarer till statistiken*. För uppgifter baserat på registerdata, se [Socialstyrelsens statistik bland äldre utifrån boendeform](#).

Figur 3. Antal fall på äldreboenden per vecka.



## Geografisk fördelning

I jämförelse med medelvärdet för antalet fall under föregående tre veckor ökade antalet fall i samtliga 21 regioner, ökningarna var statistiskt säkerställda. Sex regioner har haft mer än en fördubbling av antalet fall mellan vecka 44 och 45. Incidensen var vecka 45 högst i Örebro (402 per 100 000), följt av Kronoberg (351 per 100 000), Stockholm (327 per 100 000) och Gotland (312). I Tabell 2 sammanfattas data över covid-19 per region för aktuell vecka samt över 14 dagar.

I tabell- och figurbilagan inkluderas även diagram för varje region över tid (Figur B6) samt kartor med incidens från vecka till vecka (Figur B7) och en figur som visar incidensen per region per 100 000 invånare från vecka 10 till och med aktuella rapportvecka (Figur B8). Data över antalet bekräftade fall, IVA-vårdade och avlidna bekräftade fall per region presenteras i data som går att ladda ner [från vår webbplats](#). Skillnader i incidensen mellan regionerna speglar såväl skillnader i smittspridningen som provtagningen. Se även [veckostatistik per region respektive kommun](#).

Tabell 2. Aktuell rapportveckas incidens, de två senaste veckornas incidens samt andelen positiva aktuell rapportvecka per region.

<b>Region</b>	<b>Antal fall vecka 45</b>	<b>Antal fall vecka 45 per 100 000 invånare</b>	<b>Antal fall vecka 44 &amp; 45 per 100 000 invånare</b>	<b>Andel positiva individer vecka 45 (%)</b>
Blekinge	161	101	189	6,8
Dalarna	621	216	370	8,3
Gotland	186	312	426	12,5
Gävleborg	483	168	252	8,3
Halland	559	167	307	4,3
Jämtland Härjedalen	138	105	146	4,0
Jönköping	1 078	296	542	14,3
Kalmar	318	130	206	4,5
Kronoberg	707	351	582	15,7
Norrbottn	538	215	305	10,0
Skåne	2 719	197	359	7,1
Stockholm	7 767	327	568	18,9
Sörmland	616	207	339	7,5
Uppsala	1 017	265	494	10,6
Värmland	358	127	198	7,2
Västerbotten	634	233	325	6,2
Västernorrland	334	136	189	8,4
Västmanland	830	301	471	9,1
Västra Götaland	4 070	236	409	10,3
Örebro	1 225	402	730	16,4
Östergötland	1 124	241	456	17,5
<b>Total</b>	<b>25 483</b>	<b>247</b>	<b>426</b>	<b>10,9</b>

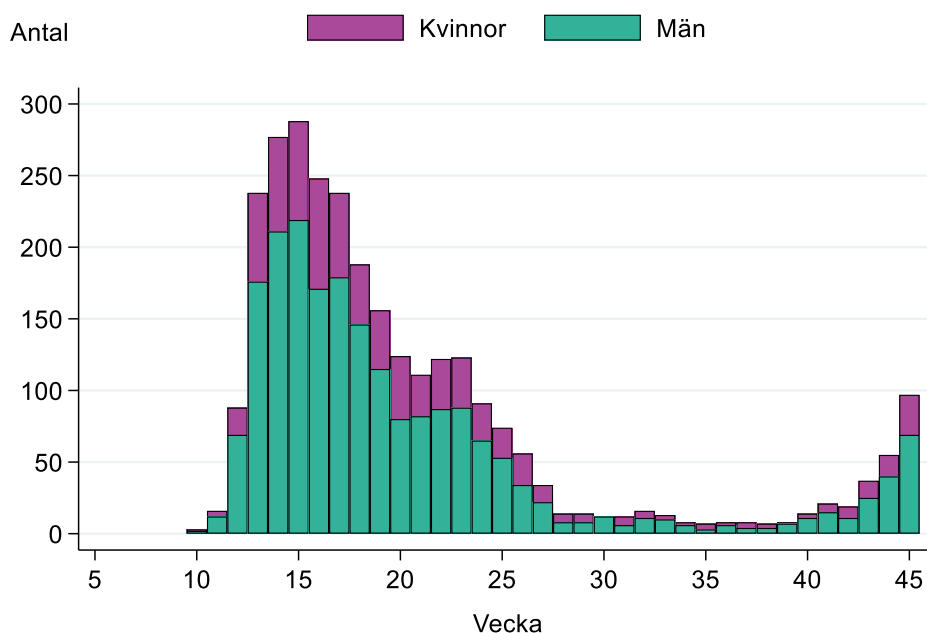
## Intensivvårdade fall

Hittills har 97 nya intensivvårdade patienter med bekräftad covid-19 rapporterats för vecka 45, vilket är en statistiskt säkerställd ökning jämfört med medelvärdet för de tre föregående veckorna. Patienterna rapporterades från 13 regioner. Under de föregående tre veckorna (vecka 42-44) har mellan 19 och 55 patienter med bekräftad covid-19 påbörjat intensivvård per vecka. Hittills under pandemin har 2 845 intensivvårdade patienter med covid-19 rapporterats.

Sedan början av pandemin har 73 procent av patienterna som påbörjat intensivvård varit män, se Figur 4A. För perioden vecka 30 och senare är det 70 procent män. Andelen IVA-vårdade som tillhör en riskgrupp är 72 procent totalt respektive 77 procent för perioden vecka 30 och senare. Antalet patienter som intensivvårdats har ökat de senaste tre veckorna i flera åldersgrupper, se Figur 4B nedan för åldersfördelning. För de tre senaste veckorna är medianåldern för patienter som påbörjat intensivvård 62 år. Det är högre jämfört med under hela pandemin fram till dess då medianåldern var 59 år, skillnaden statistiskt säkerställd.

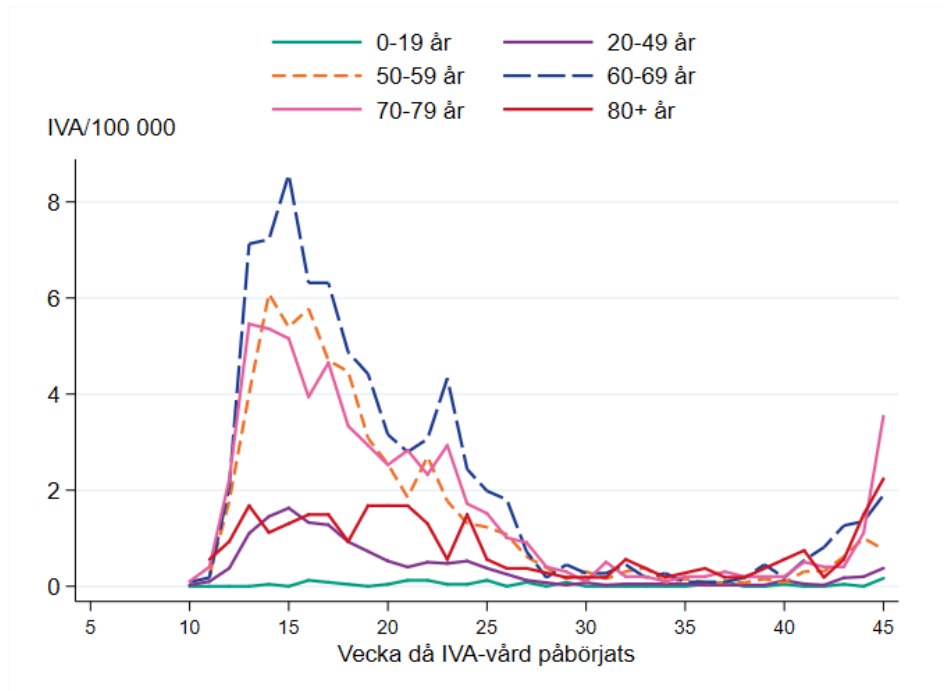
Data över den aktuella beläggningen på sjukhus och intensivvård presenteras dagligen på Folkhälsomyndighetens webbplats på sidan om [analyser och prognoser om covid-19](#), se rubriken *Vårdbelastning – aktuell beläggning*.

Figur 4A. Antal nya intensivvårdade patienter med laboratoriebekräftad covid-19 per kön och vecka.



\*Viss fördröjning i rapporteringen betyder att antalet intensivvårdade patienter per vecka kan komma att revideras.

Figur 4B. Antal nya intensivvårdade patienter med laboratoriebekräftad covid-19 per åldersgrupp och vecka



## Avlidna

### Dödsorsak covid-19

Data över avlidna med underliggande dödsorsak covid-19 publiceras onsdagar varje vecka på [Socialstyrelsens webbplats](#). Där finns statistik över åldersfördelning, regionsfördelning, samsjuklighet samt antal avlidna per dag. För mer information om hur Folkhälsomyndigheten och Socialstyrelsen följer statistiken över avlidna, se [faktablad på Socialstyrelsens webbplats](#).

### Avlidna bekräftade fall

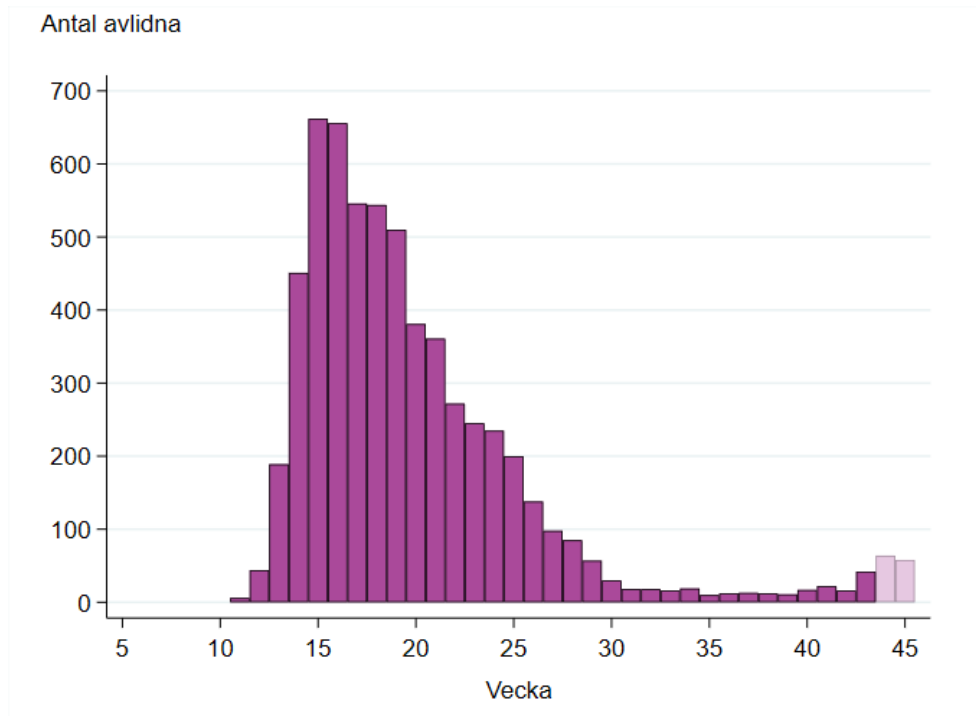
Fram till och med vecka 45 hade 6 058 dödsfall bland personer med bekräftad covid-19-infektion rapporterats med datum för dödsfall, se Figur 5. Ett ökat antal avlidna har rapporterats under de senaste tre veckorna och 58 dödsfall har hittills rapporterats för vecka 45. Sedan föregående veckorapport har ytterligare 26 dödsfall rapporterats för vecka 44 (totalt 64 dödsfall), jämfört med de 38 som hade rapporterats till förra veckorapporten. Notera att det finns en eftersläpning i statistiken över avlidna och antalet dödsfall är därför preliminära, i synnerhet för vecka 44 och 45.

Data presenteras enligt avlidendatum i rapporteringssystemet SmiNet. De fåtal dödsfall som finns rapporterade utan dödsdatum (9 dödsfall) ingår inte. I Tabell B2 i tabell- och figurbilagan presenteras antalet avlidna bekräftade fall per vecka undantaget de två senaste veckorna.

Från pandemins start till och med aktuell rapportvecka var medelåldern bland dödsfallen 82 år (medianålder 84 år) och 55 procent av de avlidna var män. Totalt

har 89 procent av dödsfallen inträffat bland personer som varit 70 år eller äldre. Fram till och med vecka 45 har 73 personer under 50 år rapporterats avlidna.

Figur 5. Antal avlidna bekräftade fall per vecka.



\*Data för de två senaste veckorna är preliminära och förväntas stiga.

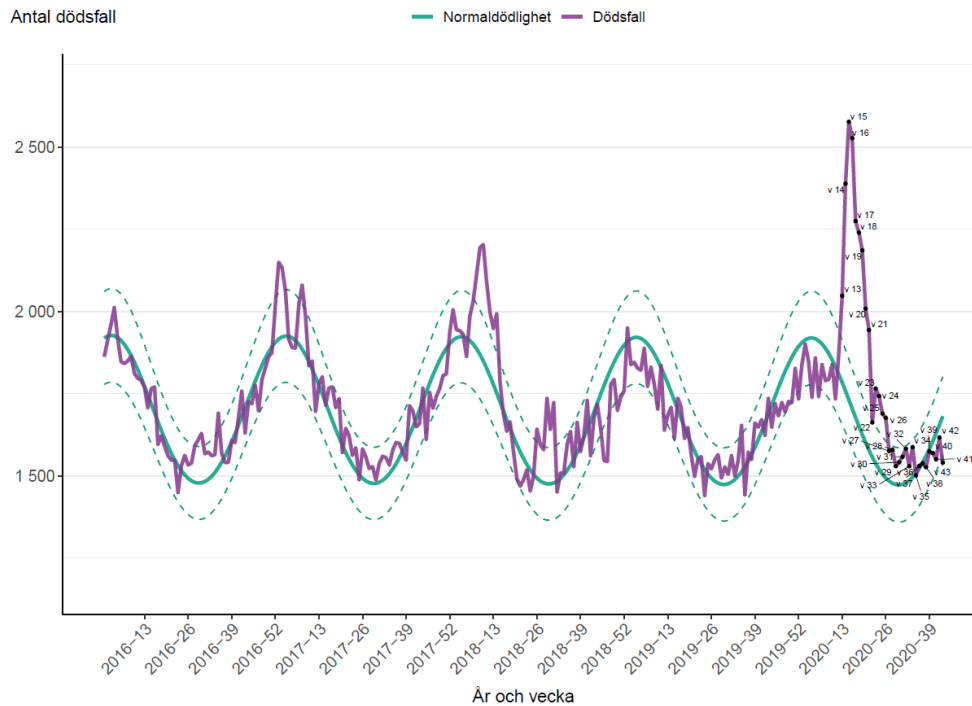
## Överdödlighet

För att komplettera analysen av antalet avlidna laboratoriebekräftade fall analyserar Folkhälsomyndigheten även data på antalet dödsfall i Sverige varje vecka (oavsett orsak) genom en statistisk modell. Läs mer i beskrivning [övervakningssystemen för covid-19](#). Eftersläpning i inrapportering av data gör att det är för tidigt att uppskatta överdödligheten de två senaste veckorna men även längre bak i tiden sker viss efterrapportering av dödsfall.

Baserat på hittills tillgängliga data för vecka 43 bedöms dödligheten inte ligga över normalspannet för årstiden. Tabell B2 i tabell- och figurbilagan visar överdödligheten, antalet avlidna bekräftade covid-19-fall, samt förhållandet mellan dessa. För ytterligare diagram uppdelat på fler redovisningsgrupper, och i relation till antalet avlidna bekräftade fall, se separat rapport som uppdateras veckovis på [Folkhälsomyndighetens webbplats](#) under rubriken *Överdödlighet*.

I Figur 6 nedan ses det förväntade antalet dödsfall i grönt och det verkliga antalet dödsfall i lila. En viss variation i antalet dödsfall är förväntad, vilket illustreras med de streckade linjerna som markerar det 95-procentiga konfidensintervallet för normaldödligheten – det vill säga, om den faktiska dödligheten ligger inom dessa linjer är den inte på en signifikant förhöjd nivå.

Figur 6. Antal dödsfall i Sverige i alla åldrar samt förväntat antal dödsfall per vecka 2016-2020, till och med vecka 43.



Observera att y-axeln på diagrammet börjar vid cirka 1 150.

## Sentinelprovtagning inom öppenvård

Genom sentinelövervakningen tar läkare inom öppenvården näsprov från patienter med influensaliknande sjukdom som Folkhälsomyndigheten analyserar.

Provtagningen är vanligtvis en del av influensaövervakningen och sedan vecka 10 analyseras proverna för covid-19. Under vecka 15 till 39 analyserades proverna endast för covid-19. Övervakningen av influensa påbörjades igen från vecka 40.

För vecka 45 analyserades 27 prover varav 4 prover var positiva för covid-19. På grund av det låga antalet prover är trender inom sentinelövervakningen svårtolkade.

## Luftvägsinfektioner i samhället (Hälsorapport)

Genom webbpanelen Hälsorapport mäts sjukligheten hos personer oberoende av om de behöver uppsöka läkare eller vad sjukdomen orsakats av. Läs mer i beskrivning [övervakningssystemen för covid-19](#). Data från Hälsorapport viktas för att uppskatta hur svaren skulle se ut i hela Sveriges befolkning. Resultaten presenteras med två veckors eftersläpning eftersom rapporteringen av symptom sker först efter aktuell rapporteringsvecka har avslutats och analyseras veckan därpå.

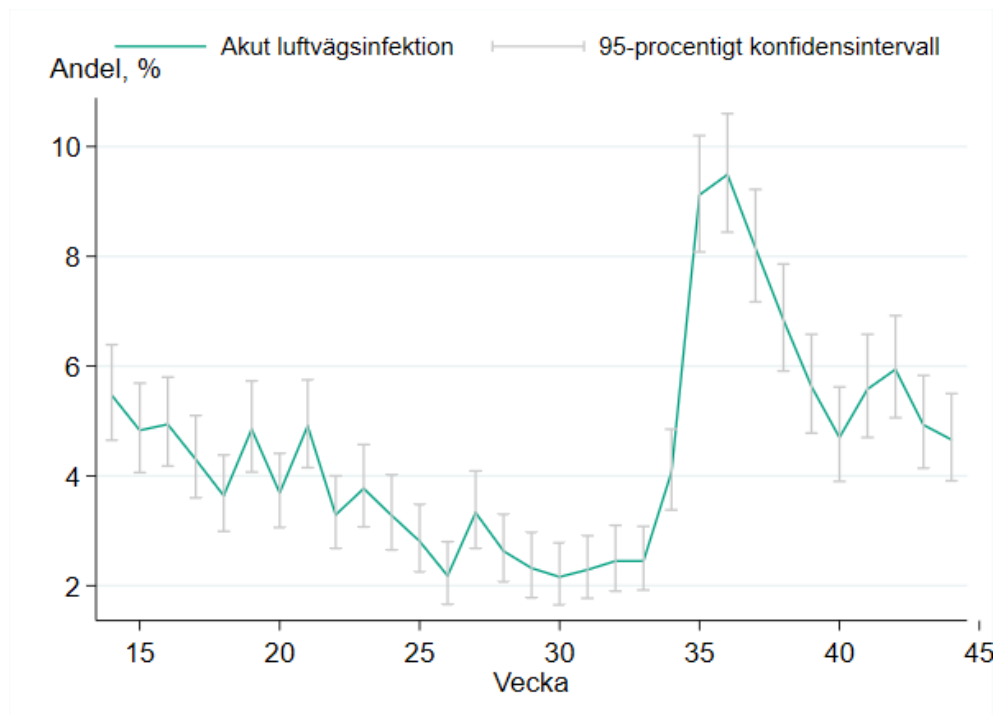
Analys av Hälsorapports data visar att 4,7 procent av Sveriges befolkning uppskattas ha blivit sjuka i en akut luftvägsinfektion vecka 44, vilket är något lägre



än vecka 43 (4,9 procent) men ingen statistiskt säkerställd minskning, se Figur 7. Jämfört med medelvärdet de senaste tre veckorna var värdet oförändrat. Skillnaden i andelen sjuka är ungefär lika stor bland barn (5,8 procent) och vuxna (4,4 procent). Akut luftvägsinfektion har definierats som något av följande symptom: snuva, halsont, andningssvårigheter eller hosta. Många virus orsakar akut luftvägsinfektion vilket betyder att förekomsten av luftvägssymtom inte enbart speglar smittspridningen av covid-19.

En viss slumpmässig variation i andelen som blivit sjuka är förväntad, vilket illustreras med de grå vertikala linjerna som markerar det 95-procentiga konfidensintervallet för varje veckas estimat.

Figur 7. Skattad andel av Sveriges befolkning med akut luftvägsinfektion per vecka, beräknat från rapportering i Hälsorapport 2020. Det 95-procentiga konfidensintervallet visas i grått.



## Utbrott

Från vecka 39 rapporterar regionernas smittskydds- och vårdhygienenheter information om utbrott av covid-19 i miljöer utanför hushållet till Folkhälsomyndigheten. Ett av syftena med att samla information om lokala utbrott nationellt är att identifiera riskutsatta miljöer för att kunna rikta åtgärder och rekommendationer. Miljöerna där utbrott skett delas in i kategorierna hälso- och sjukvård eller omsorg respektive miljöer för allmänheten.

Hittills har 471 utbrott med minst två bekräftade fall av covid-19 rapporterats in, varav 232 inom hälso- och sjukvård eller omsorg och 239 inom miljöer för allmänheten. I Figur 8A visas antal inrapporterade utbrott, uppdelat på utbrott inom hälso- och sjukvård eller omsorg respektive miljöer för allmänheten samt i vilken månad smittspridningen startade. Misstänkta utbrott av covid-19 inom hälso- och sjukvård och omsorg är prioriterade för utredning enligt Folkhälsomyndighetens smittspårningsvägledning. Antalet utbrott i de två kategorierna är därför inte jämförbara. Vi kan också förvänta oss ett lägre antal inrapporterade utbrott i miljöer för allmänheten när utbrott inom hälso- och sjukvård eller omsorg ökar eftersom mindre resurser då kan läggas på smittspårning i allmänna miljöer.

### Hälso- och sjukvård eller omsorg

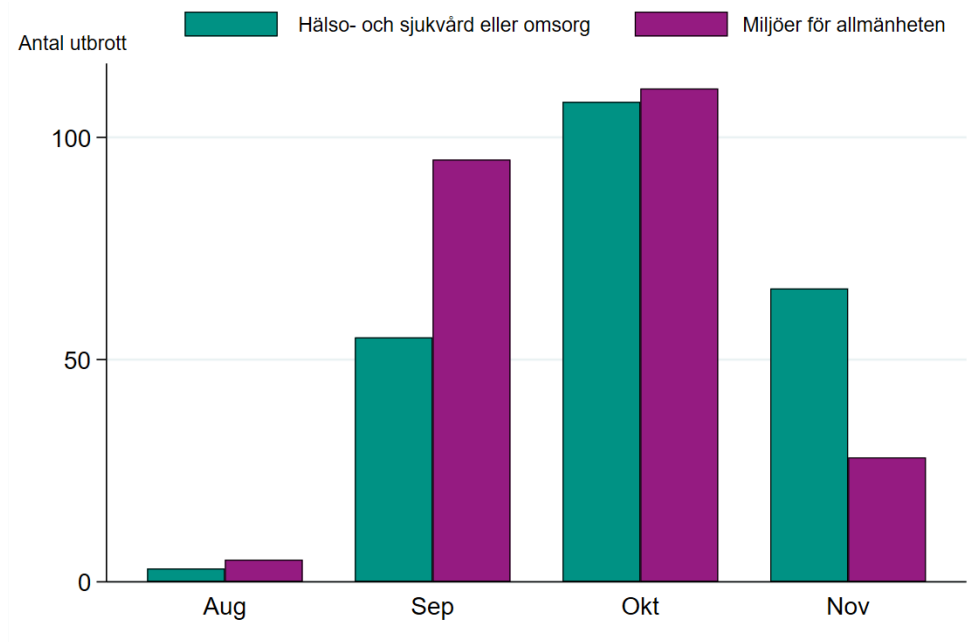
Inom hälso- och sjukvård eller omsorg är särskilda boenden för äldre den miljö den vanligaste miljön för utbrott enligt rapporteringen, följt av slutenvård och hemtjänst, se Figur 8B. I 53 procent av utbrotten inom hälso- och sjukvård eller omsorg rapporteras bekräftade fall både bland personal och patienter eller brukare. I 33 procent rapporteras fall enbart bland personal och i 14 procent enbart bland patienter eller brukare. I de flesta utbrotten (79 procent) inom öppenvård, primärvård och annan vård finns bekräftade fall enbart bland personal, medan det i de flesta utbrotten inom slutenvården, på särskilda boenden för äldre, LSS-boende och inom hemtjänsten övervägande finns fall både bland personal och patienter eller brukare (62 procent). I Tabell 3 visas antalet utbrott inom hälso- och sjukvård eller omsorg uppdelat på antalet bekräftade fall i utbrottet samt om fall finns bland personal, patienter eller brukare eller bland både personal och patienter eller brukare. Uppgiften om bekräftade fall är preliminär då flera av utbrott är pågående.

### Miljöer för allmänheten

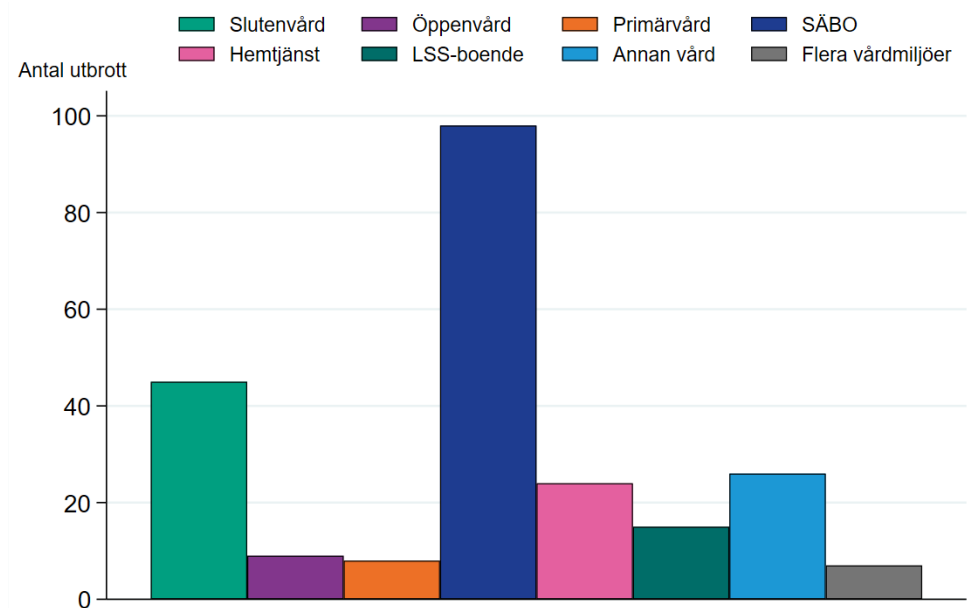
Inom andra miljöer för allmänheten har flest utbrott rapporterats med koppling till arbetsplatser, idrottsaktiviteter samt i grundskolor, se Figur 8C. I utbrott kopplade till arbetsplatser, skolor och idrottsaktiviteter kan smittspridning ha skett på arbetsplatsen, i skolan eller under träningen, eller vid annan aktivitet kopplat till miljön, t.ex. efter work eller fest med laget. I utbrotten som klassas som studentmiljö har fler än hälften skett i samband med studentfester. Bland utbrott som klassas som andra miljöer i Figur 8C ingår bland annat umgänge i hemmet, restaurangbesök och religiösa sammankomster. I tolv av dessa utbrott anges smittspridning i samband bröllop, begravning eller gudstjänst, i tio anges att smittspridning sannolikt skett i samband med restaurang- eller krogbesök och i övriga tio utbrott har smittspridning skett vid privata tillställningar i hemmiljö. I

Tabell 4 visas antal fall per utbrott inom miljöer för allmänheten. Uppgiften om bekräftade fall är preliminär då flera av utbrotten är pågående.

Figur 8A. Antal inrapporterade utbrott, uppdelat på utbrott inom hälso- och sjukvård eller omsorg respektive miljöer för allmänheten samt vilken månad som smittspridningen startade.



Figur 8B. Antal inrapporterade utbrott senaste per miljö inom hälso- och sjukvård eller omsorg.



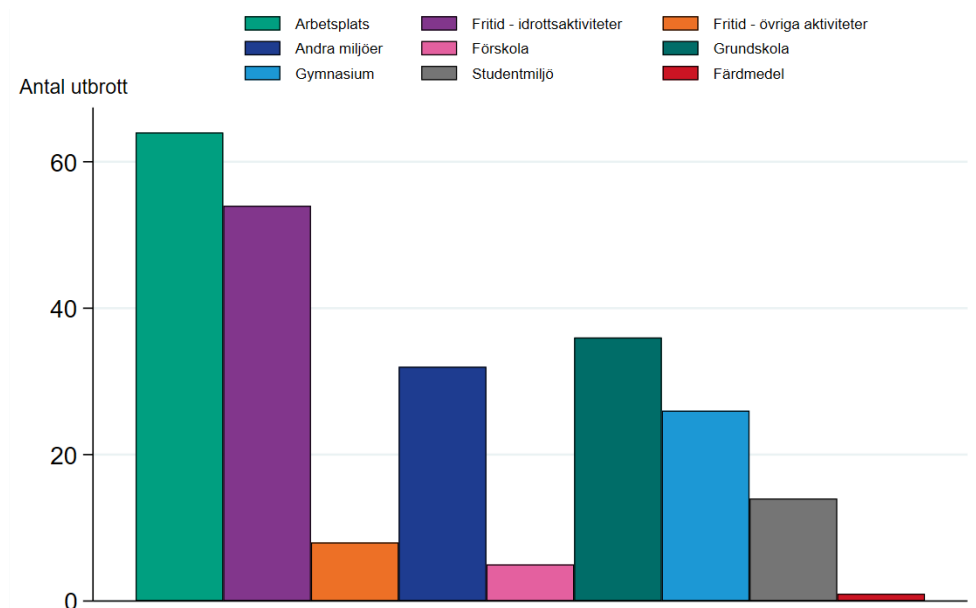
De miljöer i vilka fler än två utbrott rapporterats är prehospital (6 utbrott, t.ex. ambulanspersonal, sjuktransport), tandvård (4), administration/drift (3) och daglig verksamhet (3).

Tabell 3. Antal utbrott inom hälso- och sjukvård eller omsorg uppdelat på antal bekräftade fall i utbrottet samt om fall finns bland personal, patienter eller brukare eller bland både personal och patienter eller brukare.

Antal bekräftade fall	Utbrott med fall endast bland personal	Utbrott med fall endast bland patient/brukare	Utbrott med fall både bland personal och patient/brukare	Totalt antal utbrott
2-9	70	29	72	171
10-19	4	3	31	38
20-29	2	0	12	14
30-39	0	0	3	3
40-49	0	0	2	2
Okänt antal*	1	0	3	4
<b>Totalt</b>	<b>77</b>	<b>32</b>	<b>123</b>	<b>232</b>

\* Pågående utbrott där antalet fall inte rapporterats.

Figur 8C. Totalt antal inrapporterade utbrott per miljö inom miljöer för allmänheten.



I utbrott kopplade till arbetsplatser, skolor och idrottsaktiviteter kan smittspridning skett på arbetsplatsen, i skolan eller under träningen, eller vid annan aktivitet kopplat till miljön, t.ex. after work eller fest med laget.

Tabell 4. Antal fall per utbrott inom miljöer för allmänheten.

Antal bekräftade fall	Antal utbrott
2-9	160
10-19	48
20-29	9
30-39	2
40-49	2
50-99	4
100-	1
Okänt antal *	13

\* Pågående utbrott där antalet fall inte rapporterats.

## Specialavsnitt

### Uppdaterad kunskapssammanställning om covid-19 hos barn och unga

Den 12 november publicerade Folkhälsomyndigheten en uppdaterad kunskapssammanställning om covid-19 hos barn och unga. Dokumentet sammanfattar den epidemiologiska situationen och det aktuella kunskapsläget om covid-19 hos barn och unga upp till 19 år avseende sjuklighet, dödlighet och smittsamhet i Sverige. Här sammanfattas också den vetenskapliga litteraturen om smittspridning kopplat till förskolor och skolor samt hur sjukligheten hittills sett ut bland skolpersonal. Läs mer på [Folkhälsomyndighetens webbplats](#).

## Tabell- och figurbilaga

### Antal provtagna individer, analyserade tester och antal fall

Tabell B1 nedan visar antalet bekräftade fall per vecka, samt antalet utförda och positiva tester samt andelen positiva tester från vecka 30.<sup>1</sup> Från vecka 40 visas antalet provtagna individer, antalet positiva individer samt andelen positiva individer per vecka. Eftersom några provtagna individer redan tidigare registrerats som fall, är det viss skillnad på antalet fall och antalet positiva individer respektive vecka.

Figur B1 visar antal provtagna individer (nukleinsyrapåvisning, PCR-test) för covid-19 per 100 000 invånare per region för de senaste två veckorna. Figur B2 visar andelen positiva individer per åldersgrupp för de senaste två veckorna. Data är preliminära. Figur B3 visar andelen positiva individer per region för de senaste två veckorna. Data är preliminära. Mer info om antalet genomförda tester samt antalet individer testade för covid-19 finns på [Folkhälsomyndighetens webbplats](#).

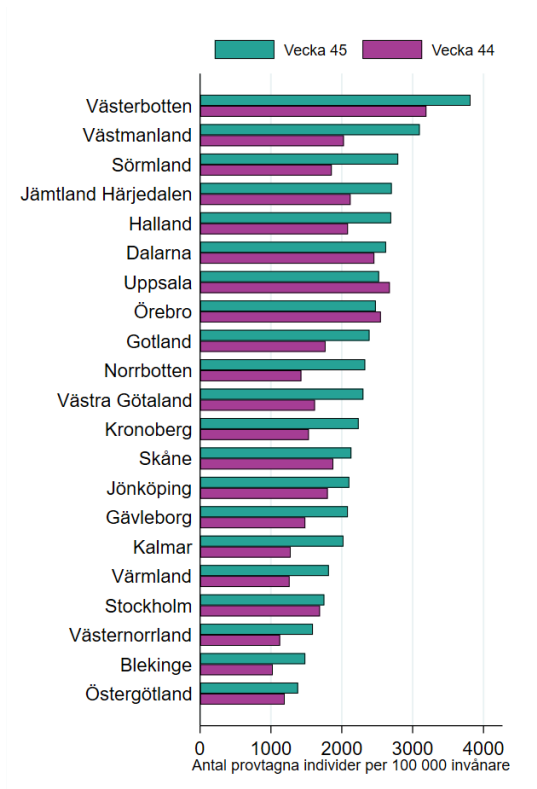
Tabell B1. Antalet bekräftade fall, antalet utförda och positiva tester, samt andelen positiva tester per vecka från vecka 30 till 40, därefter antal provtagna individer, antalet positiva individer och andelen positiva per vecka.\*

Vecka	Antal fall	Antal positiva individer	Antal provtagna individer	Andel positiva individer	Antal positiva tester	Antal utförda tester	Andel positiva prov
30	1 316				1 473	59 205	2,5 %
31	1 553				1 673	53 032	3,2 %
32	2 013				2 107	53 772	3,9 %
33	2 052				2 170	56 762	3,8 %
34	1 687				1 767	65 266	2,7 %
35	1 200				1 329	85 419	1,6 %
36	1 331				1 471	126 188	1,2 %
37	1 592				1 680	142 673	1,2 %
38	2 080				2 170	139 471	1,6 %
39	2 918				3 043	127 952	2,4 %
40	3 641	3 676	127 916	2,9 %	3 757	130 060	2,9 %
41	4 278	4 316	136 883	3,2 %			
42	5 620	5 717	148 267	3,9 %			
43	9 154	9 223	164 742	5,6 %			
44	18 489	18 432	189 301	9,7 %			
45	25 483	24 756	228 023	10,9 %			

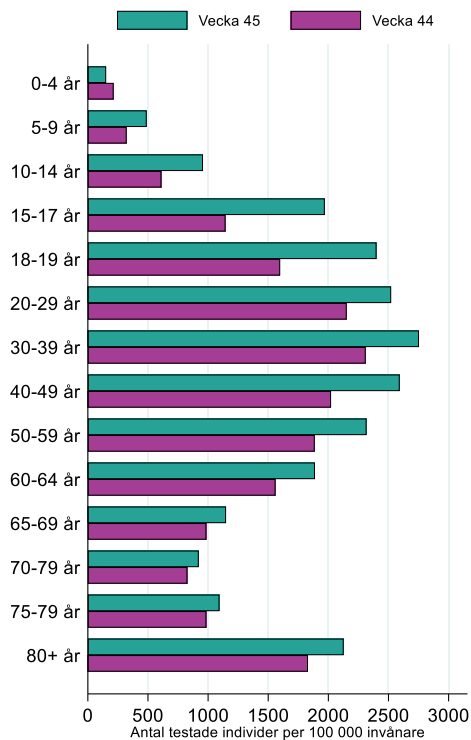
\* Data är preliminära.

<sup>1</sup> För uppgifter från föregående veckor, se [arkivsidan för tidigare data](#).

Figur B1. Antal provtagna individer per 100 000 invånare per region för de senaste två veckorna.

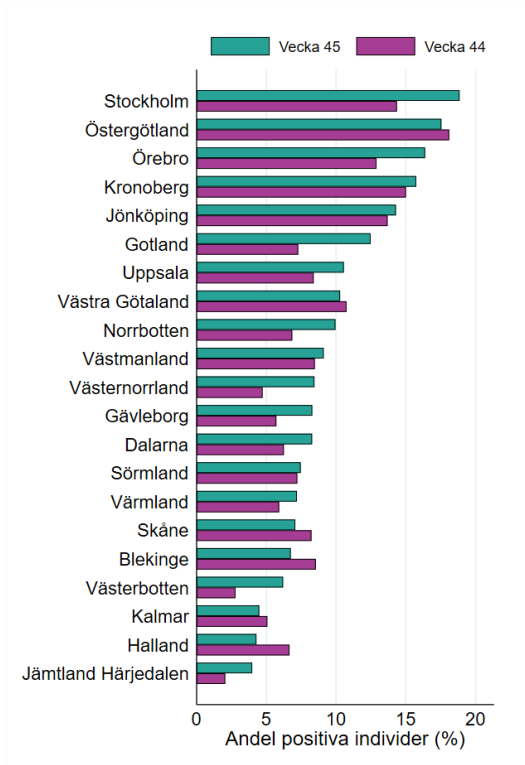


Figur B2. Antal provtagna individer per 100 000 invånare per åldersgrupp för de senaste två veckorna.





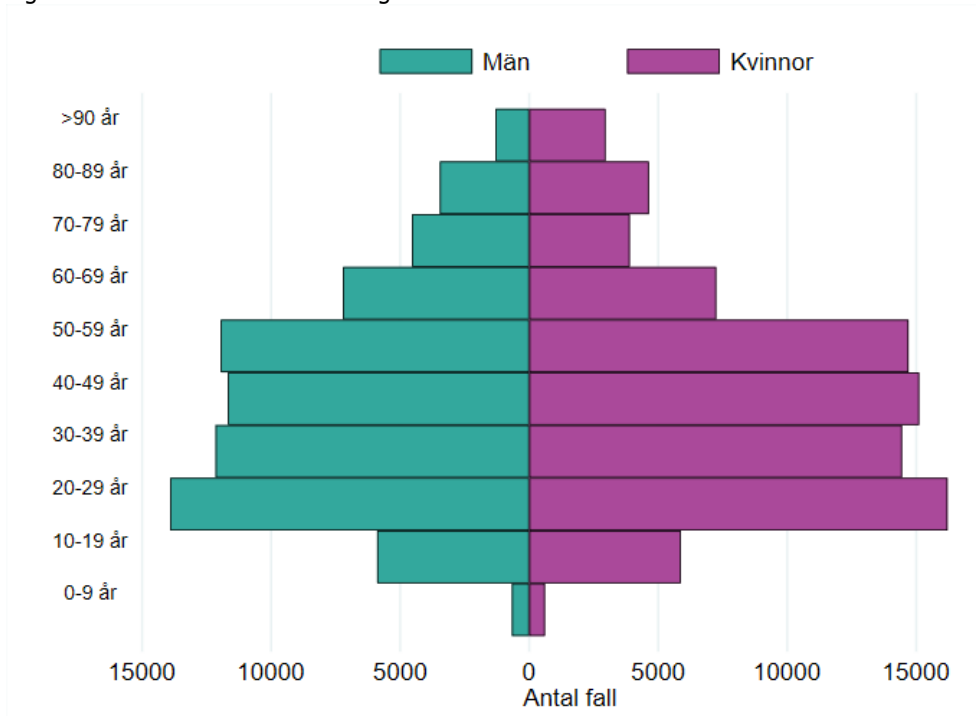
Figur B3. Andel positiva individer per region för de senaste två veckorna.



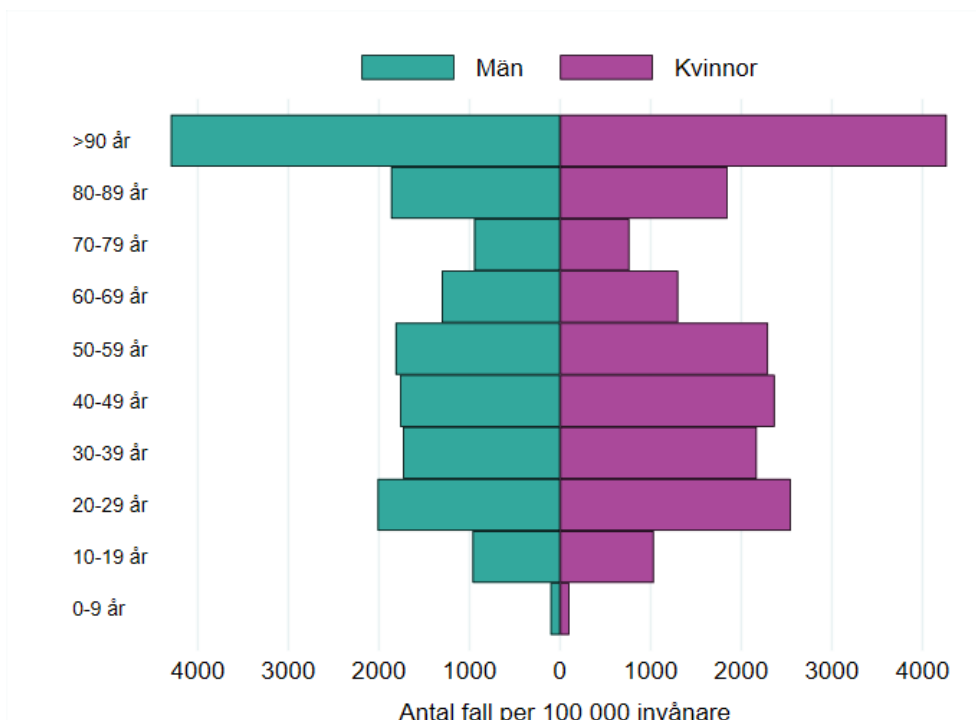
## Ålders- och könsfördelning

Ålders- och könsfördelning för alla fall anmälda hittills visas i antal i Figur B4 och i antal justerat för befolkningens mängd (incidens) i respektive grupp i Figur B5.

Figur B4. Ålders- och könsfördelning av **antalet** covid-19 fall



Figur B5. Ålders- och könsfördelning av **incidensen** av covid-19 fall per 100 000 invånare

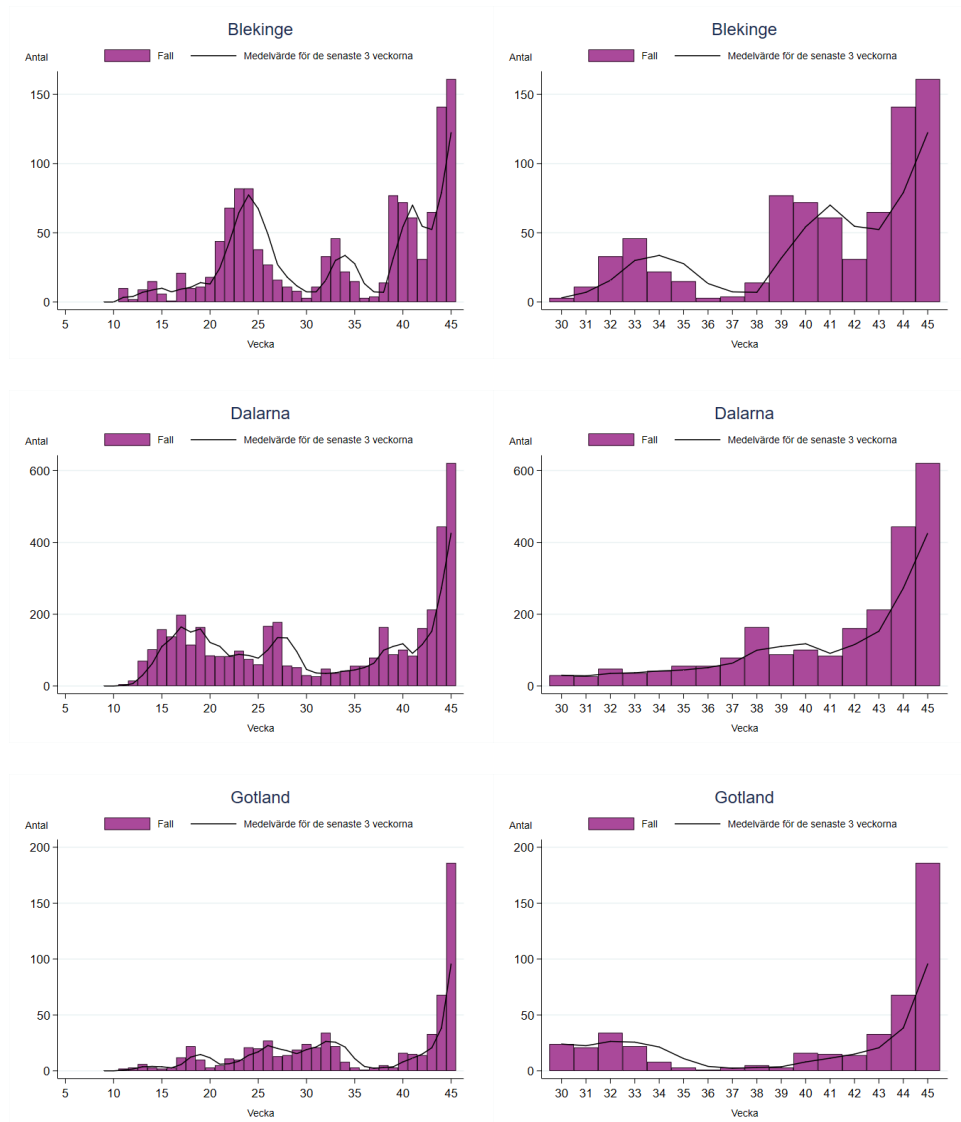


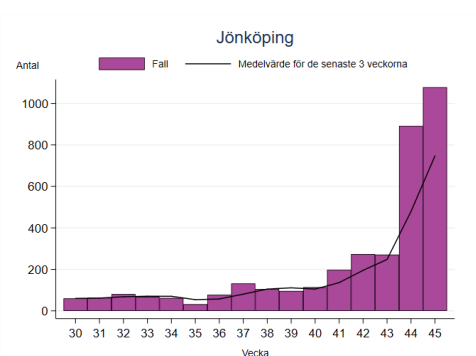
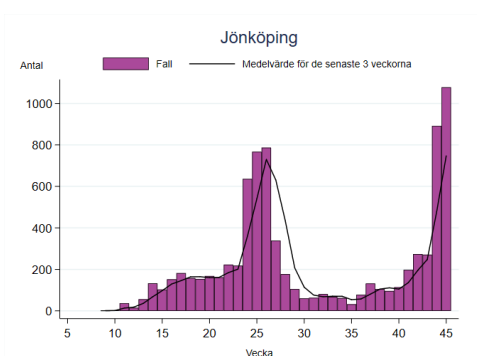
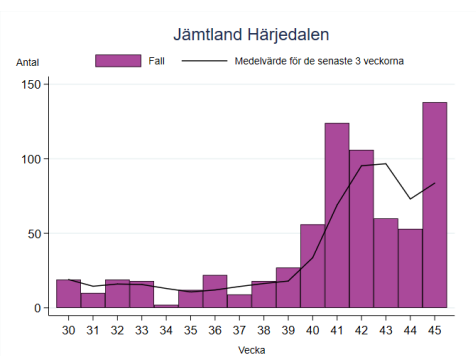
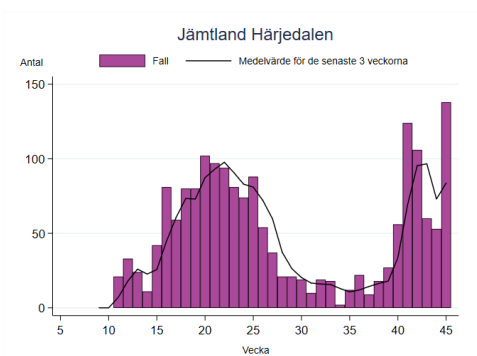
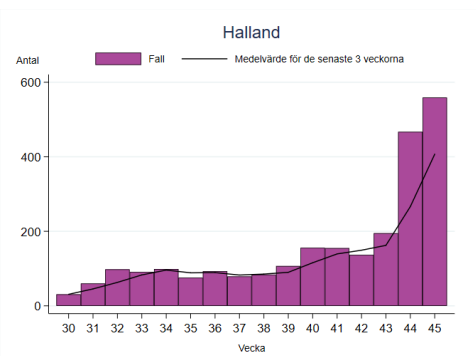
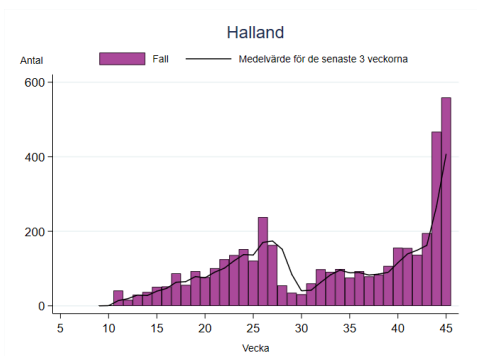
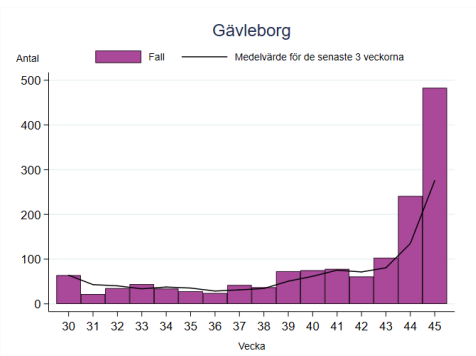
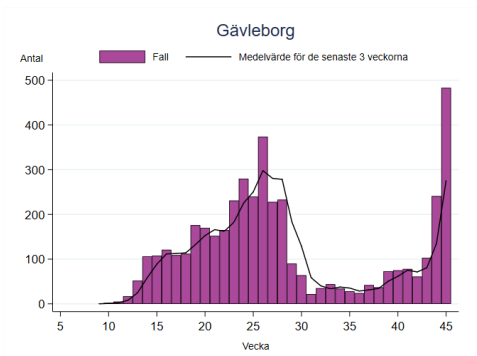
## Antal laboratoriebekräftade fall av covid-19 per region

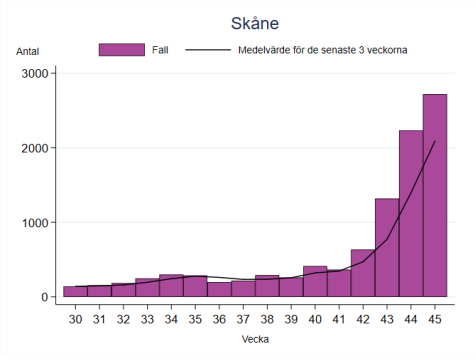
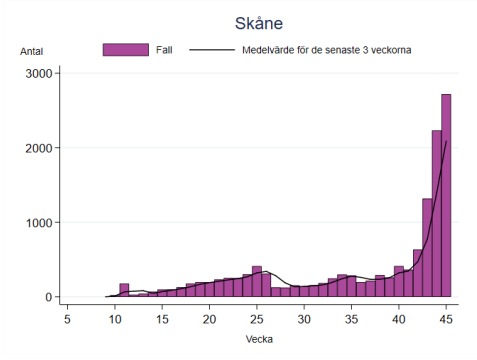
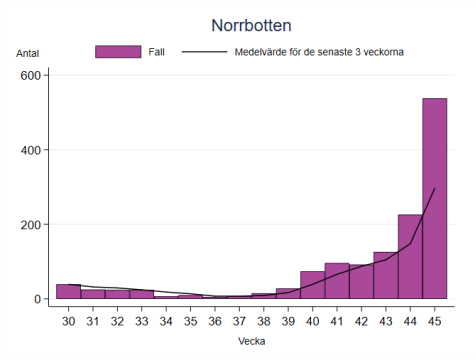
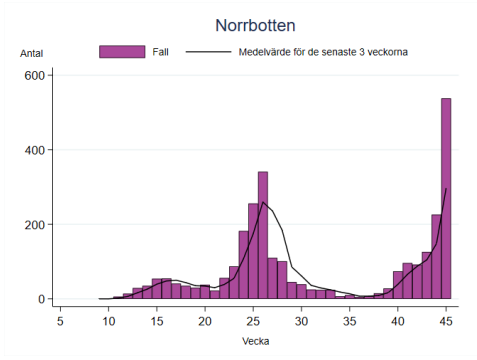
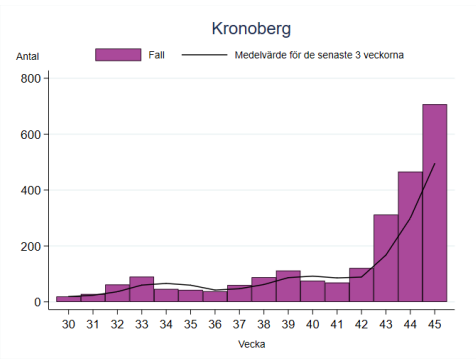
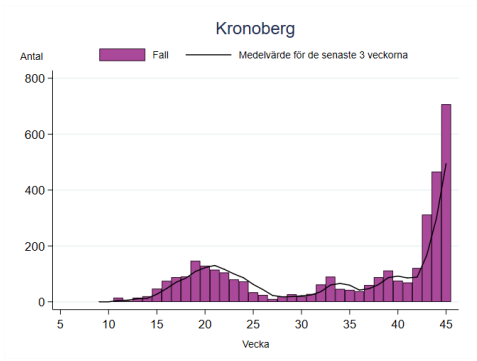
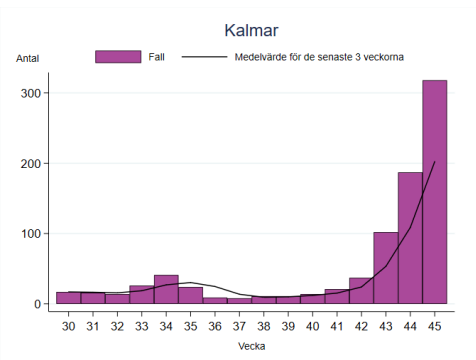
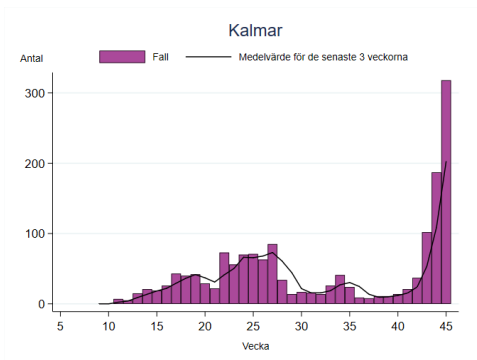
Här presenteras antalet anmälda fall per vecka för varje region för hela perioden samt för perioden från vecka 30. Det rullande medelvärdet över de senaste tre veckorna jämnar ut veckovisa variationer. Mer ingående trendanalyser per regioner presenteras på sidan för [analys och prognos](#).

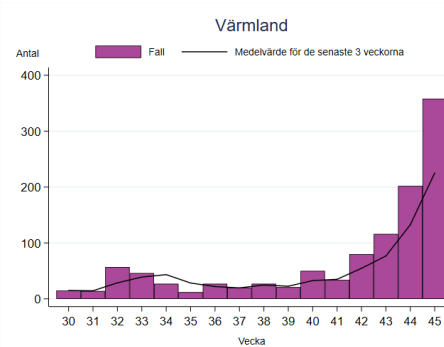
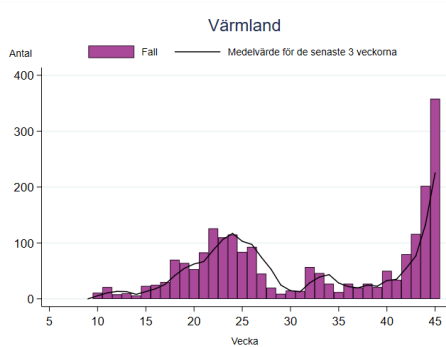
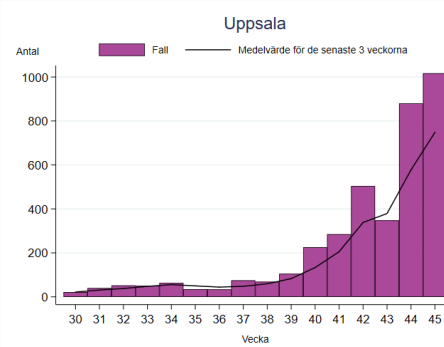
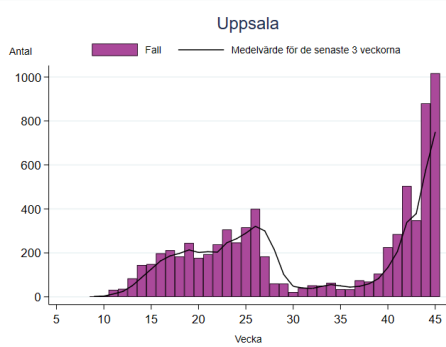
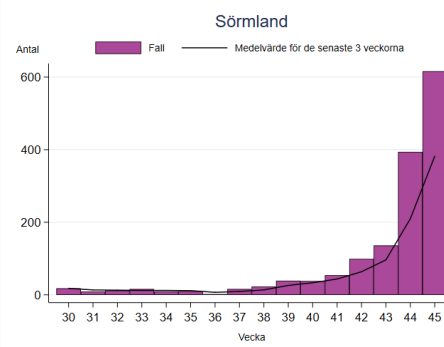
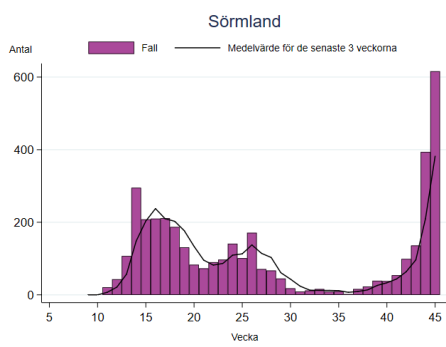
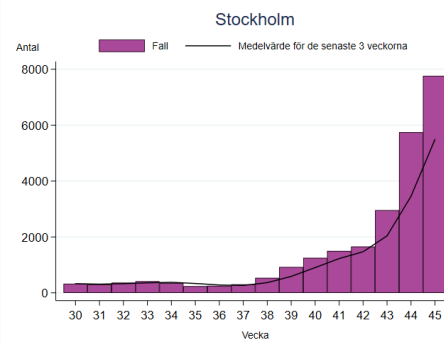
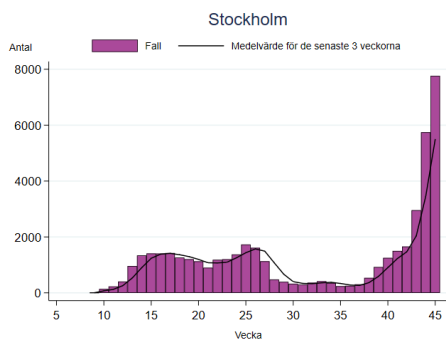
Observera att skalan på y-axeln varierar.

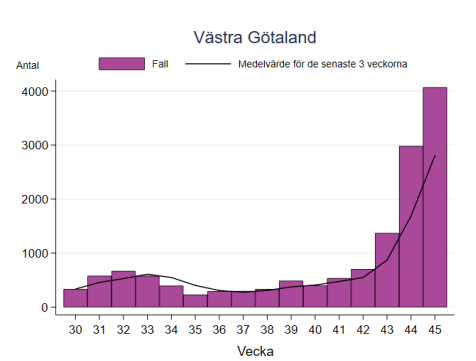
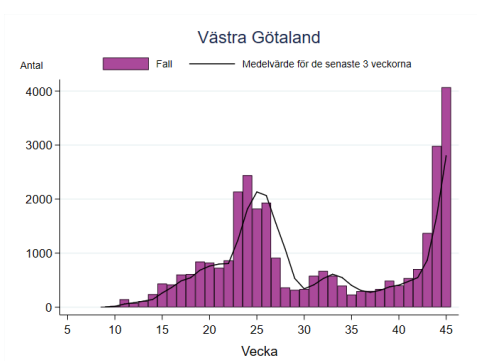
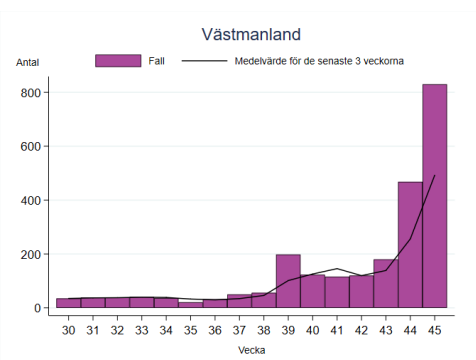
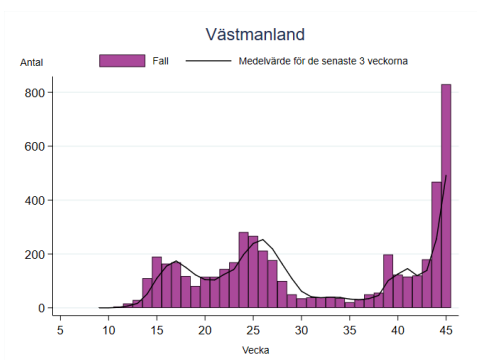
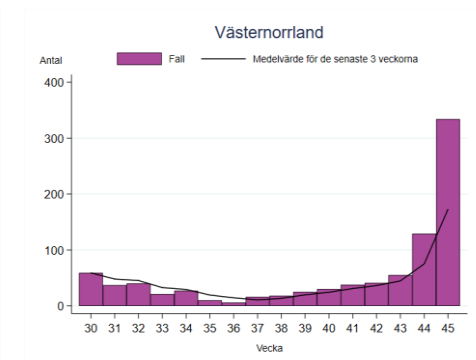
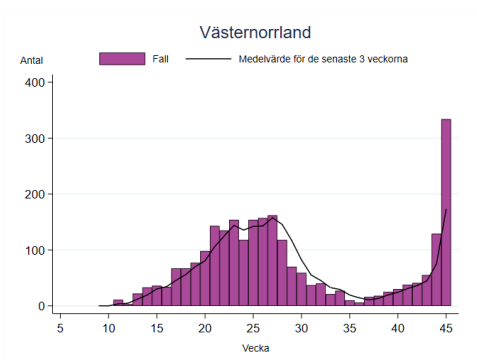
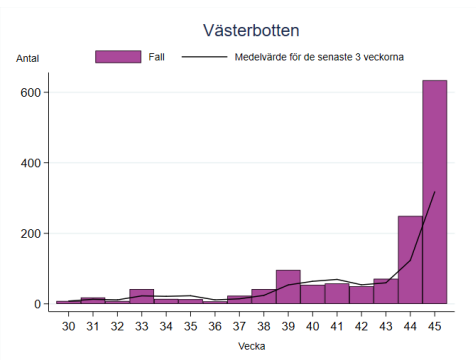
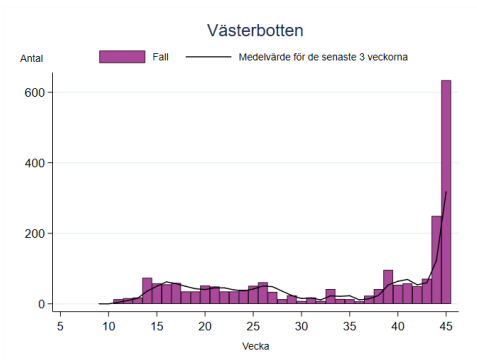
Figur B6. Antal bekräftade fall av covid-19 per vecka för respektive region.

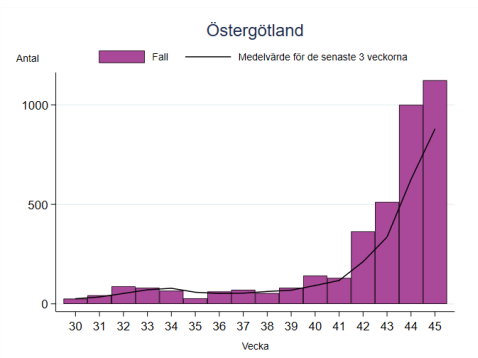
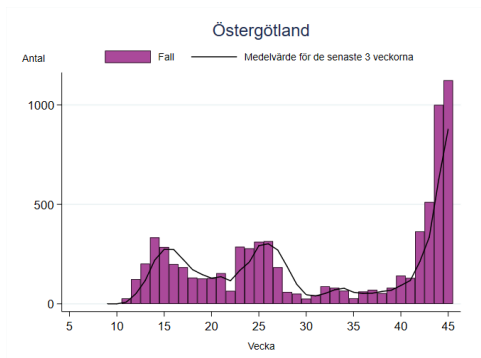
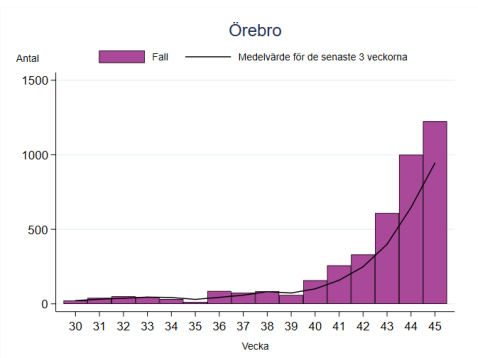
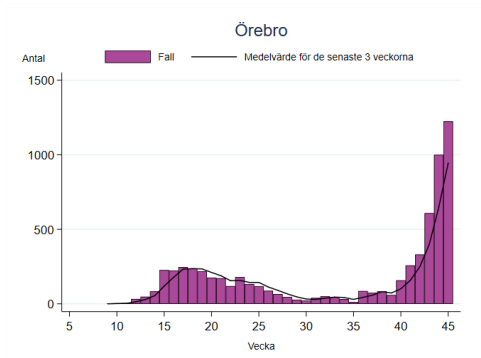










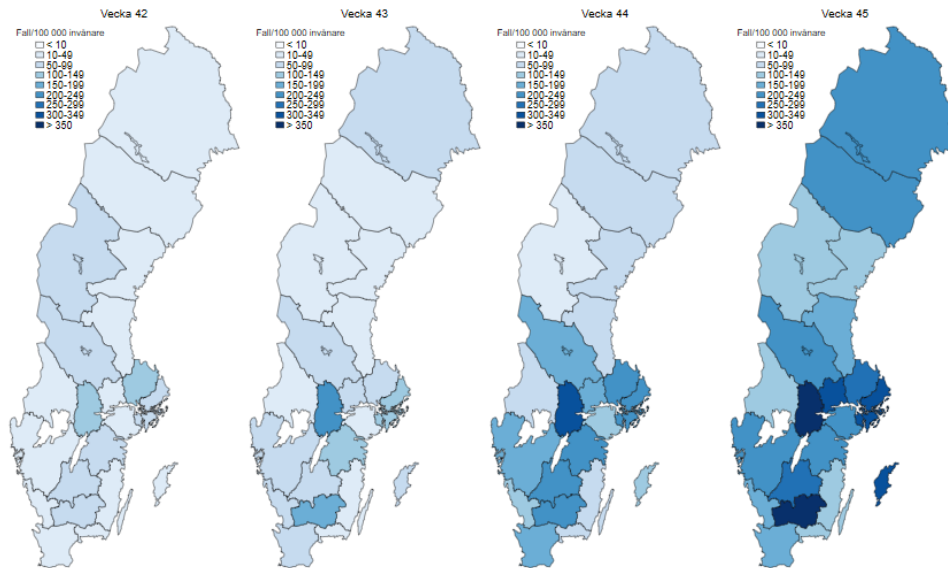




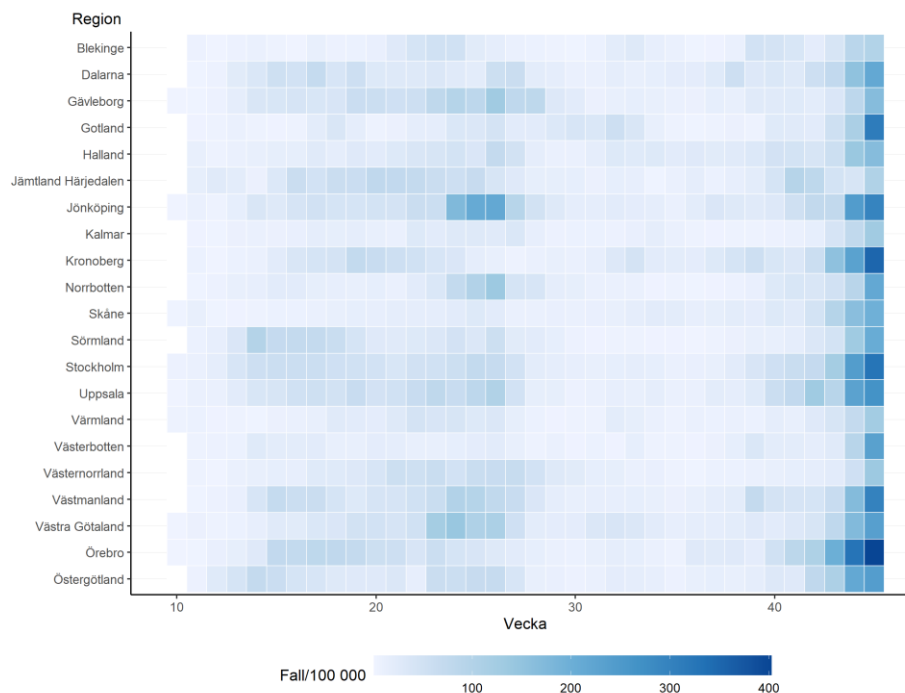
## Incidens av covid-19 per region och vecka

Här presenteras den veckovisa incidensen (antalet anmälda fall per 100 000 invånare) för varje region dels med kartor för de senaste fyra veckorna (Figur B7) och för veckorna 10 till 45 (Figur B8) där varje fyrkant representerar en vecka och region. Veckovisa kartor finns även på Folkhälsomyndighetens [statistiksida](#). Föregående veckors kartor återfinns i [tidigare veckorapporter](#).

Figur B7. Incidens av bekräftade fall av covid-19 per vecka för respektive region v 42 till 45.



Figur B8. Incidens av bekräftade fall av covid-19 per vecka för respektive region vecka 10 till 45.



## Överdödlighet och avlidna bekräftade fall

Tabell B2 visar den uppmätta överdödligheten, antalet avlidna bekräftade covid-19-fall, samt förhållandet mellan dessa varje vecka från vecka 30 framåt. Tidigare veckor finns i veckorapporten för vecka 35, se [arkivsidan för veckorapporterna](#). Veckor där överdödligheten inte är signifikant förhöjd jämfört med förväntat värde markeras med symbolen  $\times$ . Negativa värden indikerar att dödligheten ligger under det förväntade värdet.

Tabell B2. Uppmätt överdödlighet (antal dödsfall i Sverige i alla åldrar) och antal avlidna bekräftade fall av covid-19 per vecka från vecka 30.

Vecka	Uppmätt över/underdödlighet*	Antal avlidna bekräftade fall*	Andel avlidna bekräftade fall/överdödlighet
30 $\times$	69	30	43 %
31 $\times$	84	18	21 %
32 $\times$	104	18	17 %
33 $\times$	44	16	36 %
34 $\times$	92	19	21 %
35 $\times$	-7	10	-
36 $\times$	7	12	>100 %
37 $\times$	-2	13	-
38 $\times$	-34	12	-
39 $\times$	-7	11	-
40 $\times$	-35	17	-
41 $\times$	-79	22	-
42 $\times$	-39	16	-
43 $\times$	-141	42	-

\*Statistiken är preliminär. Endast avlidna med ett fastställt dödsdatum inkluderas i antalet avlidna bekräftade fall.

$\times$  Värdet är inte signifikant högre eller lägre än baslinjen för normaldödlighet, baserat på det 95-procentiga konfidensintervallet.

- En andel anges inte vid underdödlighet.